

PREFEITURA MUNICIPAL DE AGROLÂNDIA
EDITAL DE CONCURSO PÚBLICO Nº 001/2010

Prova concorrendo ao cargo de: **FONOAUDIÓLOGO**

Inscrição nº:

CADERNO DE QUESTÕES

LÍNGUA PORTUGUESA

BIODIESEL

O biodiesel é uma importante alternativa energética que deve gerar emprego e renda ao agricultor familiar. É produzido a partir de oleaginosas, como girassol, mamona, pinhão manso e dendê, que proliferam na produção da agricultura familiar e nos assentamentos da reforma agrária.

Cerca de 35.000 famílias já participam da cadeia produtiva do biodiesel e, para atender o aumento de encomendas, será necessária a participação efetiva de 208.000 agricultores familiares envolvidos o cultivo de oleaginosas, sendo a maioria da região nordeste.

A principal utilização do biocombustível é a mistura com o diesel, que, a partir de janeiro de 2008, será obrigatória. Todo diesel brasileiro terá pelo menos 2% de biodiesel. Além de ser um combustível renovável, o biodiesel emite menos enxofre na atmosfera, reduzindo a poluição causadora do efeito estufa e de problemas respiratórios. Além disso, os átomos de oxigênio do biodiesel lubrificam melhor, aumentando assim a vida útil de peças do motor a diesel.

A Petrobras, está fazendo testes com mais uma alternativa de combustível, o H-Bio, um novo tipo de óleo diesel produzido a partir de uma mistura de petróleo com 18% de óleo vegetal. O óleo vegetal, por enquanto tem sido o óleo de soja. O processo de produção do H-Bio é mais complexo e mais caro do que o do biodiesel.

Fonte: <http://www.mda.gov.br>

1ª - Com base no texto acima, é correto afirmar que:

- a) () a produção do biodiesel tem como base oleaginosas produzidas em propriedades de latifundiários.
- b) () o biodiesel é um combustível renovável, uma nova alternativa de renda e emprego, porém o fator negativo é a possibilidade de causar danos no motor dos veículos.
- c) () o número de famílias atualmente envolvidas com o cultivo de oleaginosas para a produção de biodiesel é insuficiente para atender a demanda.
- d) () em breve o H-Bio será uma nova opção de combustível. A tendência é produzir mais H-Bio do que biodiesel, pois a produção do H-Bio é mais barata.

2ª - Em princípio, a utilização do biocombustível é mistura:

- a) com a gasolina
- b) com o álcool
- c) com óleo de cozinha
- d) com o diesel

3ª - Dos períodos abaixo, apenas um tem o acento indicativo da crase usado corretamente. Assinale-o.

- a) Ele foi à Roma e voltou à cidade natal.
- b) O jovem foi à Brasília à cavalo.
- c) Cuidado! Criança à bordo.
- d) Todos assistiram à sessão que se realizou às 10 horas.

4ª - Relacione a coluna esquerda com a direita e assinale a alternativa com a sequência correta.

- | | |
|-------------------------|---|
| 1 – Vossa Senhoria | <input type="checkbox"/> Oficiais, Coronel |
| 2 – Vossa Santidade | <input type="checkbox"/> Governador do Estado, Prefeito |
| 3 – Vossa Excelência | <input type="checkbox"/> Papa |
| 4 – Vossa Magnificência | <input type="checkbox"/> Reitores das Universidades |
- a) 3 – 2 – 4 – 1
 - b) 1 – 3 – 2 – 4
 - c) 2 – 3 – 4 – 1
 - d) 1 – 2 – 3 – 4

5ª - Concordância verbal é a que diz respeito aos verbos. Entre os casos especiais de concordância, estão os verbos haver e fazer. Sobre a concordância dos verbos citados, assinale a alternativa correta:

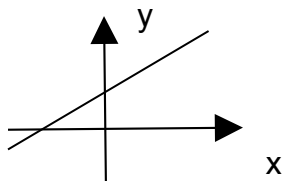
- a) houveram vários questionamentos sobre o tema
- b) haviam pessoas desabrigadas no local
- c) fez sete anos que ela faleceu
- d) em Santa Catarina, fazem invernos rigorosos

MATEMÁTICA

6ª - As medidas das alturas de três irmãos: João, Pedro e José, estão em progressão geométrica. Se os dois maiores medem 1,60m e 1,80m, respectivamente, então a altura de João é, aproximadamente, igual a:

- a) 1,24m
- b) 1,42m
- c) 1,48m
- d) 1,54m

7ª - Analise as afirmações referentes à função afim $f(x) = ax + b$, representada no gráfico:

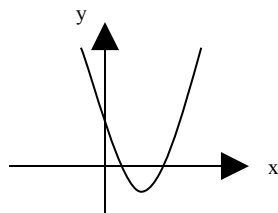


- I. A função é crescente.
- II. Se $a > b$ então $f(x) < 0$.
- III. A reta corta o eixo de y em b .
- IV. A função é constante.

A alternativa que corresponde às afirmativas corretas é:

- a) I e II
- b) I e IV
- c) II e III
- d) I e III

8ª - Observando o gráfico da $f(x) = ax^2 + bx + c$. Podemos



- a) $\Delta < 0$
- b) $\Delta > 0$
- c) $\Delta = 0$
- d) Nenhuma das alternativas são verdadeiras.

CULTURA GERAL E CIDADANIA

9ª - Em relação aos direitos políticos dos cidadãos, o alistamento eleitoral e o voto são:

- a) obrigatórios para os maiores de 18 anos
- b) obrigatórios para os maiores de 16 anos
- c) facultativo para todos os cidadãos
- d) obrigatório apenas nas cidades com mais de 5.000 habitantes

10ª - No ano de 2010, os brasileiros terão a oportunidade de escolher novos nomes para compor o cenário político nacional e estadual. Em relação ao número de Senadores que serão eleitos no país, é correto afirmar:

- a) () o mesmo número de representantes para cada um dos 26 Estados e o Distrito Federal, totalizando 81 Senadores
- b) () Estados maiores elegem número maior de Senadores, totalizando 81 Senadores
- c) () no Brasil serão eleitos na próxima eleição, 90 Senadores, sendo o mesmo número de representantes de cada Estado
- d) () nenhuma das alternativas está correta

CONHECIMENTOS ESPECÍFICOS

11ª - Com relação à função da deglutição, qual das afirmativas a seguir está INCORRETA?

- a) () Na deglutição normal a ponta da língua toca a papila palatina, os dentes entram em oclusão, os músculos peri-orais promovem o vedamento labial e há uma sucção da língua contra o palato.
- b) () A disfagia caracteriza-se por um distúrbio da deglutição ou qualquer dificuldade do trânsito do bolo alimentar da boca até o estômago, podendo estar associada a complicações. Praticamente todas as afecções do sistema nervoso central podem resultar em disfagias.
- c) () São sintomas da disfagia acúmulo de alimento na cavidade oral, dificuldade na mastigação e na colocação do bolo alimentar na parte posterior da língua, tosses antes, durante ou após a deglutição, fadiga durante as refeições e perda de peso.
- d) () Para o indivíduo com dificuldades para deglutir, uma postura adequada é extremamente importante para prevenir engasgos ou pneumonia por aspiração. O paciente deve estar sentado, com a cabeça pendendo para trás, auxiliando no fechamento do trato aéreo.

12ª - Com relação à prática fonoaudiológica no âmbito escolar, qual das alternativas abaixo está INCORRETA?

- a) () Prevenir e detectar precocemente alterações fonoaudiológicas relacionadas à audição, voz, motricidade orofacial, linguagem oral e escrita.
- b) () Realizar trabalho terapêutico individualizado a fim de tratar as alterações fonoaudiológicas que refletem no processo de comunicação e alfabetização, sendo que o foco principal é o tratamento dos alunos.
- c) () Conhecer e vivenciar profundamente o contexto educacional, promovendo estratégias de prevenção, preservação e controle de abusos e riscos para a voz e para a audição que englobem toda a comunidade escolar e contribuir no planejamento pedagógico para otimizar o processo de aprendizagem e alfabetização.
- d) () Estimular a eliminação de hábitos inadequados relacionados às alterações fonoaudiológicas e se necessário encaminhar o aluno para profissionais e acompanhar o tratamento externo à escola, assim como, encaminhar o professor que apresentar alterações vocais para atendimento fonoaudiológico.

13ª - Com relação aos desvios fonológicos, qual das alternativas abaixo está INCORRETA?

- a) () Um dos fatores que podem influenciar o desvio fonológico é a consciência fonológica sendo que as dificuldades na produção da fala podem estar relacionadas com a habilidade da criança em identificar, analisar e manipular a estrutura dos componentes fonológicos, ou seja, dos segmentos sonoros da fala.
- b) () Na terapia estimula-se o som no nível da palavra por meio da substituição dos sons que acarretará em uma diferença de significado, possibilitando à criança uma melhor percepção de sua função comunicativa e melhor desempenho oral.
- c) () O objetivo da terapia fonoaudiológica no tratamento dos desvios fonológicos é facilitar a reorganização cognitiva do sistema fonológico no sentido de construir um sistema de contrastes de sons mais adequado
- d) () Na seleção do fonema a ser trabalhado deve-se considerar o contexto fonético e estrutura silábica favoráveis, utilizando palavras com a presença de vários processos fonológicos e formas silábicas simples, a fim de diminuir a complexidade e aumentar a produção correta.

14ª - Com relação às fissuras labiais e/ou palatais, é CORRETO afirmar que:

- a) () O portador de fissura labiopalatina pode apresentar problemas de fala, audição, dentário, nutricional e emocionais. A família deve ser orientada a aguardar o desenvolvimento da criança e cirurgias necessárias para posteriormente iniciar o tratamento fonoaudiológico.
- b) () O indivíduo portador de fissura labiopalatina apresenta alterações anatomofuncionais que o tornam propenso a desenvolver quadros de otites que podem evoluir para perda auditiva neurossensorial.
- c) () Os problemas mais frequentes na alimentação de um bebê com fissura labiopalatina são: sucção inadequada por falta de pressão intraoral, tempo de mamada prolongada e regurgitações.
- d) () O uso da chupeta ortodôntica é indicado com o objetivo de se instalar o hábito de sucção de chupeta para satisfazer o bebê que apresentar dificuldade na alimentação.

15ª - Com relação à afasia, é CORRETO afirmar que:

- a) () Nos quadros de afasia o paciente deve ter muita calma e aguardar a reestruturação do cérebro que ocorre nos primeiros 6 meses. A família, por sua vez, deve evitar expor o paciente a situações de comunicação para não provocar situações que possam frustrá-lo.
- b) () Na fonoterapia com o indivíduo afásico que utiliza-se apenas de gestos e alguns sons ininteligíveis para tentar comunicar-se, deve-se aproveitar o período de melhora espontânea (primeiros 6 meses pós-AVC) para otimizar o tratamento fonoaudiológico e buscar alternativas de comunicação para minimizar a angústia do paciente por não conseguir se fazer entender e, principalmente, mantê-lo na posição de sujeito falante.
- c) () O paciente deve ser encorajado a falar com pessoas da família, mas deve ser evitado o contato com pessoas estranhas. O trabalho em grupo não é uma alternativa viável para esses casos em que o risco de depressão, de agressividade e de demência é muito alto.
- d) () Na terapia devem ser evitadas atividades relacionadas à vida do paciente, que contenham assuntos familiares, para que o paciente não se sinta frustrado. Deve-se trabalhar apenas com jogos e atividades de repetição.

- 16ª - Com relação ao processamento auditivo central, analise as afirmativas abaixo:
- I. O indivíduo com desordem no processamento auditivo central pode apresentar déficit de associação auditiva e de integração auditiva, que correspondem respectivamente à dificuldade de juntar estímulos auditivos com estímulos visuais e/ou táteis e à dificuldade em aplicar as regras da língua à informação auditiva de entrada.
 - II. No déficit de decodificação auditiva há dificuldade em reconhecer as características acústicas dos sons, ocorrem substituições fonêmicas e/ou grafêmicas e apresentam dificuldades na atenção seletiva.
 - III. A habilidade de fechamento auditivo é a capacidade de compreender a mensagem quando parte dela foi perdida.
 - IV. A terapia fonoaudiológica para as alterações de processamento auditivo tem como finalidade a habilitação, para desenvolver a habilidade auditiva, e a reabilitação para promover o uso funcional das habilidades alteradas.
 - V. A participação da família e escola e orientações a estes devem ser evitadas para não expor a criança a mudanças no ambiente de estudo ou na forma de ensiná-la e em lidar com a criança, que podem gerar constrangimentos e inseguranças por parte da mesma frente aos colegas.

Assinale a alternativa CORRETA:

- a) () Somente as afirmativas I, II e III estão corretas.
- b) () Somente as afirmativas IV e V estão corretas.
- c) () Somente as afirmativas II, III e IV estão corretas.
- d) () Somente as afirmativas I, II e V estão corretas.

17ª - Com relação a prática fonoaudiológica no âmbito da saúde pública, qual das afirmativas abaixo está INCORRETA?

- a) () A fonoaudiologia no âmbito da saúde pública deve contemplar ações de promoção da saúde, prevenção de alterações fonoaudiológicas e recuperação da saúde no contexto da Atenção Primária em Saúde.
- b) () Suas práticas incluem atividades de educação em saúde e triagens a fim de conhecer e orientar a comunidade com relação as suas necessidades específicas.
- c) () A assistência fonoaudiológica domiciliar também tem por objetivo o preparo e treinamento de cuidadores e familiares do paciente a fim de auxiliar nas atividades e exercícios propostos pelo profissional e otimizar a recuperação do indivíduo.
- d) () As ações do fonoaudiólogo em Saúde Pública englobam a intervenção clínica em pacientes com alterações fonoaudiológicas, a realização de exames de alta complexidade para o diagnóstico diferencial e planejamento de ações em conjunto com a equipe da unidade de saúde.

18ª - Com relação as alterações vocais, qual das afirmativas abaixo está INCORRETA?

- a) () A muda vocal ocorre com o crescimento da laringe e a voz torna-se levemente rouca, com algum grau de sopro e instável, oscilando entre os sons agudos e os graves.
- b) () Nas laringites crônicas, observa-se aspereza na voz ou rouquidão, desconforto durante a fala e secura na garganta, sendo que a voz é melhor no início do dia e vai piorando no decorrer do dia.
- c) () A formação dos nódulos nas pregas vocais pode ser antecedida pelo estabelecimento de uma fenda triangular médio-posterior, que concentra a energia vibratória em um determinado ponto, causando o espessamento tecidual, ou seja, o nódulo.
- d) () A ocorrência de nódulos está relacionada a fatores anatômicos predisponentes, características da personalidade e comportamento vocal inadequado, com qualidade vocal rouco-soprosa. Nestes casos há sempre indicação cirúrgica e o tratamento fonoterápico deve ser iniciado posteriormente a esta intervenção.

19ª - Com relação à Perda Auditiva Induzida pelo Ruído - PAIR, qual das afirmativas abaixo está INCORRETA?

- a) () A PAIR relacionada ao trabalho, diferentemente do trauma acústico, é uma diminuição súbita da acuidade auditiva, decorrente da exposição continuada em níveis elevados de pressão sonora.
- b) () A instalação da PAIR é influenciada pelas características do ruído, como intensidade da energia sonora, frequências que o compõem (sendo que as frequências altas e ruídos de banda estreita são mais lesivos), tempo de exposição, presença de outros agentes, como a vibração e suscetibilidade do indivíduo.
- c) () Os programas de conservação auditiva têm por objetivo evitar a surdez e reduzir os efeitos extra-auditivos causados pela exposição em níveis de pressão sonora elevados.
- d) () O estabelecimento do diagnóstico é a primeira etapa de um programa de conservação auditiva que propicia o acompanhamento de possíveis progressões de perdas auditivas ocupacionais, garantindo-se também o diagnóstico diferencial e encaminhamento dos casos não ocupacionais.

20ª - Com relação a terapia fonoaudiológica para pacientes com paralisia cerebral, analise as afirmativas abaixo:

- I. O trabalho fonoaudiológico com relação às alterações miofuncionais orofaciais deve focalizar sempre os padrões mais específicos e ir gradualmente passando para os padrões mais gerais de condutas e movimentos.
- II. A terapia fonoaudiológica deve dar as condições necessárias para que o paciente consiga realizar a tarefa pretendida do melhor jeito possível, respeitando suas limitações.
- III. O trabalho fonoaudiológico tem por objetivo promover a inibição dos padrões alterados, podendo-se trabalhar simultaneamente a adequação das alterações miofuncionais orofaciais e a estimulação da linguagem oral.
- IV. Não se devem utilizar alimentos no trabalho de dessensibilização oral, pois eles podem favorecer o desencadeamento do reflexo de vômito e isso prejudicará o desenvolvimento do trabalho.
- V. A família deve participar efetivamente do processo de reabilitação, tanto com relação às alterações de motricidade orofacial, quanto nas alterações da linguagem oral.

Assinale a alternativa CORRETA:

- a) () Somente as afirmativas I, II e III estão corretas.
- b) () Somente as afirmativas II e IV estão corretas.
- c) () Somente as afirmativas II, III e V estão corretas.
- d) () Somente as afirmativas III e V estão corretas.

21ª - Com relação a aquisição da linguagem oral, qual das afirmativas abaixo está INCORRETA?

- a) () O processo de aquisição de linguagem é basicamente o processo de transformação da criança de não-falante em falante. Desse modo, o atraso na aquisição da linguagem pode ser definido como um acontecimento linguístico que vem mostrar que esse processo foi impedido, interrompido ou paralisado e que, portanto, cabe ao fonoaudiólogo colocá-lo novamente em movimento.
- b) () Numa perspectiva interacionista em fonoaudiologia, a avaliação de linguagem nos casos de atraso de linguagem dá-se pela aplicação de testes que objetivam o levantamento do que a criança não sabe, para que o terapeuta possa definir o que vai ser ensinado no processo terapêutico.
- c) () Os dados da entrevista inicial e avaliação dos aspectos fonoaudiológicos conjugados com os dados da análise de linguagem devem indicar a direção do tratamento.
- d) () Investigar atentamente o brincar da criança analisando como a criança brinca, como manuseia os objetos, como interage com o outro durante o brincar e se constrói brincadeira de faz-de-conta com os objetos pode revelar dados significativos sobre a linguagem oral já que o desenvolvimento da função simbólica está atrelado ao desenvolvimento da linguagem.

22ª - Com relação a adaptação de próteses auditivas, analise as afirmativas abaixo:

- I. O ganho funcional é a diferença entre os limiares da audiometria em campo livre com e sem o uso de amplificação sonora.
- II. Pessoas com perda auditiva de grau leve, não têm benefícios com o uso de aparelhos de amplificação sonora, já que a maioria das situações do dia a dia podem gerar desconforto ao indivíduo.
- III. O ajuste de saída máxima tem por objetivo minimizar ou eliminar o desconforto físico para o ruído, para os sinais de fala e para os sons ambientais captados pela prótese auditiva.
- IV. Na amplificação linear o ganho é modificado em função do nível de sinal de entrada. Há variação de ganho com relação a intensidade de entrada e a faixa de frequência do som.
- V. São alguns fatores que influenciam na escolha da prótese auditiva: perda auditiva, aceitação e motivação por parte do paciente e custos. Já o tempo de aparecimento da perda e a destreza do paciente não são relevantes.

Assinale a alternativa CORRETA:

- a) () Somente as afirmativas I e III estão corretas.
- b) () Somente as afirmativas I, III e IV estão corretas.
- c) () Somente as afirmativas III e V estão corretas.
- d) () Somente as afirmativas II e IV estão corretas.

23ª - De acordo com o capítulo IV do Código de Ética da Fonoaudiologia, com relação aos deveres gerais do fonoaudiólogo, qual das afirmativas abaixo está INCORRETA?

- a) () Recusar-se exercer a profissão quando as condições de trabalho não forem dignas, seguras e salubres.
- b) () Apontar falhas nos regulamentos e normas de instituições quando julgar incompatíveis com o exercício da atividade ou prejudiciais ao cliente.
- c) () Permitir que pessoas não habilitadas realizem práticas fonoaudiológicas, com orientação prévia, a fim de substituir o profissional em sua função.
- d) () Assumir responsabilidade pelos atos praticados e resguardar a privacidade do cliente.

24ª - Com relação as características da Perda Auditiva Induzida pelo Ruído - PAIR, qual das afirmativas abaixo está INCORRETA?

- a) () A PAIR é sempre do tipo neurossensorial, em razão do dano às células do órgão de Corti.
- b) () Uma vez cessada a exposição ao ruído, não deverá haver progressão da PAIR, sendo que a perda é irreversível e quase sempre similar bilateralmente.
- c) () O indivíduo com PAIR relacionada ao trabalho, pode apresentar intolerância a sons intensos, zumbidos, além de ter comprometida a inteligibilidade de fala.
- d) () A PAIR relacionada ao trabalho não é agravada pela exposição simultânea a agentes como produtos químicos e vibrações.

25ª - Com relação ao desenvolvimento da linguagem oral, qual das afirmativas abaixo está INCORRETA?

- a) () A atuação fonoaudiológica na área da linguagem visa a prevenção e a reabilitação dos transtornos que acometem a comunicação, compreensão e expressão.
- b) () Com relação ao desenvolvimento normal da linguagem, entre os seis e nove meses de vida, algumas vocalizações emitidas pelo bebê começam a adquirir características de linguagem propriamente dita, com entonação, ritmo e som.
- c) () Com dois anos de idade a criança é capaz de organizar o que fala e sequencializar fatos, faz uso de pronomes, preposições, plural e passado.
- d) () As crianças que apresentarem alguma alteração no processo de aquisição da linguagem, provavelmente apresentarão em sua fala processos fonológicos persistentes. Com relação as crianças com desenvolvimento normal, aos sete anos de idade elas possuem seu sistema fonológico completo.