

PREFEITURA MUNICIPAL DE AGROLÂNDIA
EDITAL DE CONCURSO PÚBLICO Nº 001/2010

Prova concorrendo ao cargo de:

PROFESSOR ENSINO FUNDAMENTAL EDUCAÇÃO FÍSICA

Inscrição nº:

CADERNO DE QUESTÕES

LÍNGUA PORTUGUESA

BIODIESEL

O biodiesel é uma importante alternativa energética que deve gerar emprego e renda ao agricultor familiar. É produzido a partir de oleaginosas, como girassol, mamona, pinhão manso e dendê, que proliferam na produção da agricultura familiar e nos assentamentos da reforma agrária.

Cerca de 35.000 famílias já participam da cadeia produtiva do biodiesel e, para atender o aumento de encomendas, será necessária a participação efetiva de 208.000 agricultores familiares envolvidos o cultivo de oleaginosas, sendo a maioria da região nordeste.

A principal utilização do biocombustível é a mistura com o diesel, que, a partir de janeiro de 2008, será obrigatória. Todo diesel brasileiro terá pelo menos 2% de biodiesel. Além de ser um combustível renovável, o biodiesel emite menos enxofre na atmosfera, reduzindo a poluição causadora do efeito estufa e de problemas respiratórios. Além disso, os átomos de oxigênio do biodiesel lubrificam melhor, aumentando assim a vida útil de peças do motor a diesel.

A Petrobras, está fazendo testes com mais uma alternativa de combustível, o H-Bio, um novo tipo de óleo diesel produzido a partir de uma mistura de petróleo com 18% de óleo vegetal. O óleo vegetal, por enquanto tem sido o óleo de soja. O processo de produção do H-Bio é mais complexo e mais caro do que o do biodiesel.

Fonte: <http://www.mda.gov.br>

1ª - Com base no texto acima, é correto afirmar que:

- a) () a produção do biodiesel tem como base oleaginosas produzidas em propriedades de latifundiários.
- b) () o biodiesel é um combustível renovável, uma nova alternativa de renda e emprego, porém o fator negativo é a possibilidade de causar danos no motor dos veículos.
- c) () o número de famílias atualmente envolvidas com o cultivo de oleaginosas para a produção de biodiesel é insuficiente para atender a demanda.
- d) () em breve o H-Bio será uma nova opção de combustível. A tendência é produzir mais H-Bio do que biodiesel, pois a produção do H-Bio é mais barata.

2ª - Em princípio, a utilização do biocombustível é mistura:

- a) com a gasolina
- b) com o álcool
- c) com óleo de cozinha
- d) com o diesel

3ª - Dos períodos abaixo, apenas um tem o acento indicativo da crase usado corretamente. Assinale-o.

- a) Ele foi à Roma e voltou à cidade natal.
- b) O jovem foi à Brasília à cavalo.
- c) Cuidado! Criança à bordo.
- d) Todos assistiram à sessão que se realizou às 10 horas.

4ª - Relacione a coluna esquerda com a direita e assinale a alternativa com a sequência correta.

- | | |
|-------------------------|---------------------------------------------------------|
| 1 – Vossa Senhoria | <input type="checkbox"/> Oficiais, Coronel |
| 2 – Vossa Santidade | <input type="checkbox"/> Governador do Estado, Prefeito |
| 3 – Vossa Excelência | <input type="checkbox"/> Papa |
| 4 – Vossa Magnificência | <input type="checkbox"/> Reitores das Universidades |
- a) 3 – 2 – 4 – 1
 - b) 1 – 3 – 2 – 4
 - c) 2 – 3 – 4 – 1
 - d) 1 – 2 – 3 – 4

5ª - Concordância verbal é a que diz respeito aos verbos. Entre os casos especiais de concordância, estão os verbos haver e fazer. Sobre a concordância dos verbos citados, assinale a alternativa correta:

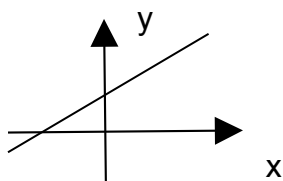
- a) houveram vários questionamentos sobre o tema
- b) haviam pessoas desabrigadas no local
- c) fez sete anos que ela faleceu
- d) em Santa Catarina, fazem invernos rigorosos

MATEMÁTICA

6ª - As medidas das alturas de três irmãos: João, Pedro e José, estão em progressão geométrica. Se os dois maiores medem 1,60m e 1,80m, respectivamente, então a altura de João é, aproximadamente, igual a:

- a) 1,24m
- b) 1,42m
- c) 1,48m
- d) 1,54m

7ª - Analise as afirmações referentes à função afim $f(x) = ax + b$, representada no gráfico:

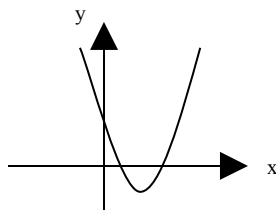


- I. A função é crescente.
- II. Se $a > b$ então $f(x) < 0$.
- III. A reta corta o eixo de y em b.
- IV. A função é constante.

A alternativa que corresponde às afirmativas corretas é:

- a) I e II
- b) I e IV
- c) II e III
- d) I e III

8ª - Observando o gráfico da $f(x) = ax^2 + bx + c$. Podemos



- a) $\Delta < 0$
- b) $\Delta > 0$
- c) $\Delta = 0$
- d) Nenhuma das alternativas são verdadeiras.

CULTURA GERAL E CIDADANIA

9ª - Em relação aos direitos políticos dos cidadãos, o alistamento eleitoral e o voto são:

- a) obrigatórios para os maiores de 18 anos
- b) obrigatórios para os maiores de 16 anos
- c) facultativo para todos os cidadãos
- d) obrigatório apenas nas cidades com mais de 5.000 habitantes

10ª - No ano de 2010, os brasileiros terão a oportunidade de escolher novos nomes para compor o cenário político nacional e estadual. Em relação ao número de Senadores que serão eleitos no país, é correto afirmar:

- a) () o mesmo número de representantes para cada um dos 26 Estados e o Distrito Federal, totalizando 81 Senadores
- b) () Estados maiores elegem número maior de Senadores, totalizando 81 Senadores
- c) () no Brasil serão eleitos na próxima eleição, 90 Senadores, sendo o mesmo número de representantes de cada Estado
- d) () nenhuma das alternativas está correta

CONHECIMENTOS ESPECÍFICOS

11ª - Qual das afirmações abaixo melhor descreve: O que se entende por Indicadores?

- a) () Instrumento para verificar os indicadores de qualidade do desenvolvimento humano.
- b) () Instrumento para aferir o nível de aplicabilidade do parâmetro, presumindo a possibilidade de quantificação.
- c) () Instrumento para medir o nível de aprendizagem dos professores.
- d) () Instrumento para medir a capacidade cognitiva dos educandos.

12ª - No que se refere à cultura afro-brasileira, mais recentemente a Lei nº 10.639, de 9 de janeiro de 2003, que modificou o texto da LDB para incluir no currículo oficial da rede de ensino a obrigatoriedade da temática História e Cultura Afro-brasileira. O parágrafo 1º do novo artigo 26-A define:

- a) () Que a exclusão dessa temática visa desgastar “a contribuição do povo negro nas áreas social, econômica e política pertinentes à história do Brasil”;
- b) () Que a exclusão dessa temática visa resgatar “a contribuição do povo indígena nas áreas social, econômica e política pertinentes à história do Brasil”;
- c) () Que a inclusão dessa temática visa resgatar “a contribuição do povo indígena nas áreas social, econômica e política pertinentes à história do Brasil”;
- d) () Que a inclusão dessa temática visa resgatar “a contribuição do povo negro nas áreas social, econômica e política pertinentes à história do Brasil”;

13ª - O art. 70 da LDB enumera as ações consideradas como de manutenção e desenvolvimento do ensino, assinale abaixo os itens verdadeiros. É CORRETO afirmar que posso aplicar em:

- I. Remuneração e aperfeiçoamento do pessoal docente e dos profissionais da educação.
- II. Aquisição, manutenção, construção e conservação de instalações e equipamentos necessários ao ensino.
- III. Subvenção a instituições públicas ou privadas de caráter assistencial, desportivo ou cultural.
- IV. Levantamentos estatísticos, estudos e pesquisas visando precipuamente ao aprimoramento da qualidade e à expansão do ensino.

- a) I; III e IV
- b) II; III e IV
- c) I; II e III
- d) I; II e IV

14ª - A prática pedagógica referenciada por uma perspectiva interdisciplinar tem como princípio:

- a) A justaposição de disciplinas mais ou menos próximas, dentro de um mesmo setor de conhecimentos, como por exemplo, Ciências e Matemática, História e Geografia, etc.
- b) A coordenação de duas disciplinas, cujos limites entre elas desaparecem, constituindo-se em um sistema de total correção entre conceitos e conhecimentos.
- c) A intercomunicação e interação entre duas ou mais disciplinas e a modificação de conceitos, fazendo com que as disciplinas passem a depender umas das outras.
- d) A construção de um sistema entre as disciplinas, sem fronteiras sólidas entre elas e cujas estruturas vão além da simples operacionalidade prática.

15ª - Segundo o comentário que segue, informe qual das afirmativas é falsa. O projeto político-pedagógico da escola no que tange a educação continuada e da formação continuada dos profissionais da escola entende que:

- a) Compete à escola: proceder ao levantamento de necessidade de formação continuada de seus profissionais e elaborar seu programa de formação sem depender dos órgãos centrais do sistema de ensino, no sentido de fortalecer seu papel na concepção, execução e avaliação do referido programa.
- b) É o fio ordenador e integrador do pensar e do fazer do trabalho educativo, cujos eixos norteadores auxiliam na organização, execução e avaliação do trabalho educativo de todos os sujeitos da comunidade escolar.
- c) Revela quem é a comunidade escolar, quais são seus desafios, suas dificuldades com relação à conquista da autonomia e da gestão democrática, seus valores, seus anseios e sua identidade.
- d) Não se deve limitar aos conteúdos curriculares, mas estender a temas como cidadania, gestão democrática, avaliação, metodologia de pesquisa e ensino, novas tecnologias de ensino, entre outras que a localidade possa exigir.

16ª - Verificando as frases abaixo e necessitando optar por apenas uma das afirmativas como verdadeira, assinale a que corresponder dessa forma.

- a) () Para garantir a participação do aluno cadeirante nas aulas e adotar uma conduta inclusiva, o professor deve atribuir a ele a verificação da frequência dos colegas.
- b) () Para garantir a comunicação com os alunos que têm deficiência auditiva, o professor deve ficar de frente para eles e próximo deles, evitar ter bigode, falar de forma pausada e dar exemplos práticos.
- c) () Justificando que há riscos de que ocorram acidentes que agravem o nível de comprometimento físico dos alunos deficientes, o professor de educação física deve solicitar à direção da escola que preveja aulas separadas para esses alunos.
- d) () As aulas de educação física devem visar ao treinamento de atletas para participação em competições esportivas, tanto para os alunos especiais quanto para os demais.

17ª - Tomando por base a afirmação a seguir, identifique a afirmativa falsa. Acerca dos princípios básicos da atividade física para a manutenção da saúde:

- a) () A pessoa interessada em iniciar um programa de condicionamento físico, deve, antes disso, fazer uma consulta médica para avaliar o seu estado de saúde.
- b) () A prática de exercícios físicos gera benefícios indiretos, que contribuem para a regularização do sono e para o bom funcionamento dos intestinos.
- c) () Bastam exercícios localizados em uma parte do corpo, como no caso dos músculos abdominais, para a redução de gordura nessa região corporal.
- d) () Os efeitos do exercício físico na queima de calorias são cumulativos e devem ser avaliados em longo prazo, sem expectativas de mudanças corporais rápidas.

18ª - Tomando por base a afirmação a seguir, identifique a afirmativa verdadeira. Acerca dos princípios básicos da atividade física para a manutenção da saúde:

- a) () Uma das principais recomendações para o controle do peso corporal é a mudança no estilo de vida que inclui o acréscimo de uma atividade física extra, realizada de forma regular.
- b) () A duração do exercício físico deve ser de, no mínimo, 30 minutos, independentemente da intensidade com que ele é realizado, para que haja benefícios para a saúde.
- c) () Um programa de exercícios para pessoas sedentárias deve combinar cargas leves com curtos períodos de cargas acentuadas, a fim de romper com a homeostase do organismo.
- d) () O exercício físico, praticado esporadicamente, previne a incidência de doenças cardiovasculares e diminui o estresse.

19ª - Das afirmativas abaixo sobre os conteúdos atitudinais relacionados a valores e normas acerca do corpo e da cultura corporal que devem fazer parte tanto da elaboração do projeto político-pedagógico de uma escola na área de educação física, quanto da atuação do professor na condução das atividades escolares, qual destas é falsa?

- a) () Os conteúdos atitudinais devem ter prioridade na elaboração do projeto político-pedagógico de uma escola, pois, assim, a discussão ética perpassa os conteúdos conceituais e os procedimentais, afastando as aulas de uma perspectiva tecnicista e alienada.
- b) () Nos momentos de conflito, o professor deve fazer prevalecer a predisposição para o diálogo, educando o aluno para respeitar a opinião do outro, de forma a criar um ambiente de paz e de solidariedade.
- c) () As regras oficiais de cada modalidade esportiva devem ser seguidas à risca pelo professor nas atividades escolares, porque isso faz que o aluno esteja o mais próximo possível da realidade competitiva.
- d) () Nas aulas de educação física, o professor deve valorizar a cultura corporal como um meio de ação coletiva comprometido com a busca de prazer e, ao mesmo tempo, como um instrumento de expressão da subjetividade.

20ª - Das estratégias metodológicas indicadas em cada um dos itens abaixo, qual delas é falsa e inadequada para a operacionalização dos conteúdos da educação física escolar.

- a) () No ambiente escolar, os estudantes devem ser incentivados a participar apenas de jogos que não sejam competitivos.
- b) () Na medida do possível, o professor deve realizar atividades que contribuam efetivamente para a aquisição e o aperfeiçoamento das habilidades específicas de seus alunos.
- c) () O resgate e a modernização de várias técnicas ginásticas que trabalham o corpo de diferentes maneiras nas academias indicam a viabilidade de sua utilização adaptada nas escolas.
- d) () A responsabilidade dos estudantes na organização de eventos, tais como gincanas e excursões, deve ser progressivamente ampliada, até que eles sejam capazes de organizá-los sozinhos.

21ª - Das estratégias metodológicas indicadas em cada um dos itens abaixo, qual delas é verdadeira e adequada para a operacionalização dos conteúdos da educação física escolar.

- a) () A vivência de esportes coletivos, dentro de contextos participativos, contribui para a formação do cidadão crítico e atuante, logo, é conveniente que os esportes individuais sejam excluídos do programa escolar.
- b) () A educação das capacidades rítmicas e expressivas não requer o desenvolvimento da percepção do ritmo próprio para que se alcance a sincronização de cada um com o ritmo grupal.
- c) () A inadequação dos espaços escolares para a vivência de algumas modalidades da cultura corporal impõe a transmissão de tais conhecimentos de forma exclusivamente teórica.
- d) () A influência da mídia na construção do conceito de esporte deve ser debatida nas salas de aula para que algumas modalidades, como o futebol, não sejam vistas apenas dentro dos limites da atuação profissional.

22ª - Os Parâmetros Curriculares Nacionais de Educação Física trazem uma proposta que procura:

- () Democratizar, humanizar e diversificar a prática pedagógica da área.
- () Ampliar, de uma visão apenas biológica, para um trabalho que incorpore as dimensões afetivas, cognitivas e socioculturais dos alunos.
- () Incorporar, de forma organizada, as principais questões que o professor deve considerar no desenvolvimento de seu trabalho.
- () Subsidiar as discussões, os planejamentos e as avaliações da prática de Educação Física.

Oferecendo V para verdadeira e F para falsa, das afirmativas acima podemos informar que são:

- a) () V; F; F; V
- b) () V; F; V; F
- c) () V; V; V; V
- d) () V; V; F; F

23ª - Os Parâmetros Curriculares Nacionais para a área de Educação Física escolar trazem como contribuição para a reflexão e discussão da prática pedagógica, três aspectos fundamentais, quais são?

- a) () Princípio da Inclusão; Princípio da Diversidade; Categoria de Conteúdos.
- b) () Princípio da Exclusão; Princípio da Diversidade; Princípio da Culturalidade.
- c) () Princípio da Exclusão; Princípio da Diversidade; Categoria de Conteúdos.
- d) () Princípio da Diversidade; Princípio da Culturalidade; Princípio da Inclusão.

24ª - A Educação Física é uma disciplina que trata pedagogicamente na escola, do conhecimento de uma área denominada:

- a) () Ginástica
- b) () Esporte
- c) () Cultura corporal
- d) () Equipes esportivas

25ª - São características corporais de uma proposta de Educação Física o:

- a) () Corpo consciência e corpo dualista.
- b) () Corpo operativo e crítico.
- c) () Corpo transcendente, crítico e dualista.
- d) () Corpo holístico, crítico e consciente.