

PREFEITURA MUNICIPAL DE AGROLÂNDIA
EDITAL DE CONCURSO PÚBLICO Nº 001/2010

Prova concorrendo ao cargo de: **MÉDICO VETERINÁRIO**

Inscrição nº:

CADERNO DE QUESTÕES

LÍNGUA PORTUGUESA

BIODIESEL

O biodiesel é uma importante alternativa energética que deve gerar emprego e renda ao agricultor familiar. É produzido a partir de oleaginosas, como girassol, mamona, pinhão manso e dendê, que proliferam na produção da agricultura familiar e nos assentamentos da reforma agrária.

Cerca de 35.000 famílias já participam da cadeia produtiva do biodiesel e, para atender o aumento de encomendas, será necessária a participação efetiva de 208.000 agricultores familiares envolvidos o cultivo de oleaginosas, sendo a maioria da região nordeste.

A principal utilização do biocombustível é a mistura com o diesel, que, a partir de janeiro de 2008, será obrigatória. Todo diesel brasileiro terá pelo menos 2% de biodiesel. Além de ser um combustível renovável, o biodiesel emite menos enxofre na atmosfera, reduzindo a poluição causadora do efeito estufa e de problemas respiratórios. Além disso, os átomos de oxigênio do biodiesel lubrificam melhor, aumentando assim a vida útil de peças do motor a diesel.

A Petrobras, está fazendo testes com mais uma alternativa de combustível, o H-Bio, um novo tipo de óleo diesel produzido a partir de uma mistura de petróleo com 18% de óleo vegetal. O óleo vegetal, por enquanto tem sido o óleo de soja. O processo de produção do H-Bio é mais complexo e mais caro do que o do biodiesel.

Fonte: <http://www.mda.gov.br>

1ª - Com base no texto acima, é correto afirmar que:

- a) () a produção do biodiesel tem como base oleaginosas produzidas em propriedades de latifundiários.
- b) () o biodiesel é um combustível renovável, uma nova alternativa de renda e emprego, porém o fator negativo é a possibilidade de causar danos no motor dos veículos.
- c) () o número de famílias atualmente envolvidas com o cultivo de oleaginosas para a produção de biodiesel é insuficiente para atender a demanda.
- d) () em breve o H-Bio será uma nova opção de combustível. A tendência é produzir mais H-Bio do que biodiesel, pois a produção do H-Bio é mais barata.

2ª - Em princípio, a utilização do biocombustível é mistura:

- a) com a gasolina
- b) com o álcool
- c) com óleo de cozinha
- d) com o diesel

3ª - Dos períodos abaixo, apenas um tem o acento indicativo da crase usado corretamente. Assinale-o.

- a) Ele foi à Roma e voltou à cidade natal.
- b) O jovem foi à Brasília à cavalo.
- c) Cuidado! Criança à bordo.
- d) Todos assistiram à sessão que se realizou às 10 horas.

4ª - Relacione a coluna esquerda com a direita e assinale a alternativa com a sequência correta.

- | | |
|-------------------------|---|
| 1 – Vossa Senhoria | <input type="checkbox"/> Oficiais, Coronel |
| 2 – Vossa Santidade | <input type="checkbox"/> Governador do Estado, Prefeito |
| 3 – Vossa Excelência | <input type="checkbox"/> Papa |
| 4 – Vossa Magnificência | <input type="checkbox"/> Reitores das Universidades |
- a) 3 – 2 – 4 – 1
 - b) 1 – 3 – 2 – 4
 - c) 2 – 3 – 4 – 1
 - d) 1 – 2 – 3 – 4

5ª - Concordância verbal é a que diz respeito aos verbos. Entre os casos especiais de concordância, estão os verbos haver e fazer. Sobre a concordância dos verbos citados, assinale a alternativa correta:

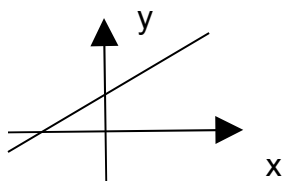
- a) houveram vários questionamentos sobre o tema
- b) haviam pessoas desabrigadas no local
- c) fez sete anos que ela faleceu
- d) em Santa Catarina, fazem invernos rigorosos

MATEMÁTICA

6ª - As medidas das alturas de três irmãos: João, Pedro e José, estão em progressão geométrica. Se os dois maiores medem 1,60m e 1,80m, respectivamente, então a altura de João é, aproximadamente, igual a:

- a) 1,24m
- b) 1,42m
- c) 1,48m
- d) 1,54m

7ª - Analise as afirmações referentes à função afim $f(x) = ax + b$, representada no gráfico:

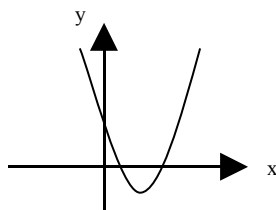


- I. A função é crescente.
- II. Se $a > b$ então $f(x) < 0$.
- III. A reta corta o eixo de y em b.
- IV. A função é constante.

A alternativa que corresponde às afirmativas corretas é:

- a) I e II
- b) I e IV
- c) II e III
- d) I e III

8ª - Observando o gráfico da $f(x) = ax^2 + bx + c$. Podemos



- a) $\Delta < 0$
- b) $\Delta > 0$
- c) $\Delta = 0$
- d) Nenhuma das alternativas são verdadeiras.

CULTURA GERAL E CIDADANIA

9ª - Em relação aos direitos políticos dos cidadãos, o alistamento eleitoral e o voto são:

- a) obrigatórios para os maiores de 18 anos
- b) obrigatórios para os maiores de 16 anos
- c) facultativo para todos os cidadãos
- d) obrigatório apenas nas cidades com mais de 5.000 habitantes

10ª - No ano de 2010, os brasileiros terão a oportunidade de escolher novos nomes para compor o cenário político nacional e estadual. Em relação ao número de Senadores que serão eleitos no país, é correto afirmar:

- a) () o mesmo número de representantes para cada um dos 26 Estados e o Distrito Federal, totalizando 81 Senadores
- b) () Estados maiores elegem número maior de Senadores, totalizando 81 Senadores
- c) () no Brasil serão eleitos na próxima eleição, 90 Senadores, sendo o mesmo número de representantes de cada Estado
- d) () nenhuma das alternativas está correta

CONHECIMENTOS ESPECÍFICOS

11ª - Assinale a alternativa correta. O mecanismo pelo qual a placenta nutre o embrião é:

- a) () Difusão das substâncias nutritivas da placenta materna para a fetal
- b) () Mistura direta do sangue materno com o fetal
- c) () Difusão de substâncias da placenta fetal para a materna
- d) () Não possui relação com substância nutritiva

12ª - A febre aftosa tem como espécies susceptíveis, bovinos, búfalos domésticos, ovinos, caprinos, suínos e todos os ruminantes selvagens. Sua transmissão pode ser por contato direto, indireto, vetores animados e inanimados, vírus aerotransportados, dentre outras. Com relação às fontes de vírus, a alternativa que não condiz com a verdade é:

- a) () Animais em período de incubação e clinicamente afetados
- b) () Ar expirado, saliva, fezes, urina, leite e sêmen
- c) () Carnes e produtos derivados em que o ph se manteve abaixo de 3,0
- d) () Portadores, em particular os bovinos e o búfalo aquático

13ª – Sobre a Instrução Normativa nº 45 de 15 de junho de 2004, que aprova as normas para a prevenção e controle da anemia infecciosa A.I.E., é correto afirmar:

- a) () Que o abate sanitário dos equídeos portadores de A.I.E., após identificados pode ser realizado na propriedade rural sem autorização prévia do Serviço de Sanidade Animal da Unidade Federativa de Origem Animal.
- b) () Que a identificação de A.I.E. ocorre somente em equinos, onde os portadores da enfermidade permanecem na manada até a realização de um segundo exame.
- c) () Que o isolamento, manutenção de equídeos portadores em áreas delimitadas, de acordo com a determinação do serviço veterinário oficial, visa impedir a transmissão da doença a outros equídeos.
- d) () Somente as alternativas (a e b) estão corretas.

14ª - A brucelose bovina é uma doença infecciosa crônica que atinge os bovinos e se manifesta principalmente por aborto no terço final da gestação e nascimento de bezerras fracas, sendo também uma zoonose de grande importância. Assinale a alternativa incorreta:

- a) () As perdas bovinas da infecção por *B. abortus* estão relacionadas à baixa eficiência reprodutiva dos animais.
- b) () É uma doença endêmica no Brasil, tendo sido diagnosticada em todos os Estados da Federação.
- c) () As bactérias do gênero *Brucella* são pouco resistentes a fatores ambientais.
- d) () Um dos principais fatores de risco para introdução da Brucelose em um rebanho é a livre aquisição de animais, sem exigência de atestado negativo para Brucelose.

15ª - Alimentos enlatados ou conservados em latões ou outros recipientes onde possa ter havido ambiente de anaerobiose, geralmente no fundo destes existe material adequado a ser colhido e enviado ao laboratório para diagnóstico do(a):

- a) () Brucelose
- b) () Botulismo
- c) () Leptospirose
- d) () Babesiose

16ª - A influenza aviária é uma enfermidade respiratória entérica e nervosa de diferentes espécies de aves. Normalmente observam-se sinais respiratórios como tosse, espirro, sinusite, penas eriçadas, diminuição na postura, diarreia, lacrimejamento e até a morte. Como pode ser efetuado o controle dessa patologia? Assinale a alternativa correta:

- a) () Efetuando apenas o vazio sanitário dentro das granjas já é suficiente.
- b) () Pode-se obter o controle total através de vacinações dentro do plantel.
- c) () Prevenção da exposição ao agente, evitando a introdução de aves contaminadas.
- d) () Por meio das fiscalizações da aglomeração de animais é possível ter o controle da enfermidade.

17ª - Sobre a estratégia do Programa Nacional de Controle e Erradicação da Brucelose e Tuberculose Animal, é correto afirmar que:

- a) () É obrigatória a vacinação de fêmeas entre três e doze meses de idade.
- b) () É obrigatória a comprovação da vacinação das bezerras na unidade local de serviço de defesa oficial, no mínimo uma vez por semestre.
- c) () É obrigatória a marcação das fêmeas vacinadas, usando-se ferro candente, no lado direito da cara, com um V.
- d) () Em nenhuma circunstância é permitida a vacinação de fêmeas com idade superior a doze meses.

18ª - A rotina de inspeção para pesquisa de cisticercose bovina consiste em incisar e observar os músculos masseteres e pterigóides e, ainda:

- a) () A língua e o coração
- b) () O pulmão e o fígado
- c) () A língua e o esôfago
- d) () O coração e o pulmão

19ª - São zoonoses de importância, exceto:

- a) () Influenza
- b) () Erisipela
- c) () Meningite estreptocócica
- d) () Doença de glasser

20ª - São formas de prevenção do Hantavírus, exceto:

- a) () Usar fundações de cimento elevadas na construção de novos barracões, celeiros, paióis e outros anexos.
- b) () Nas casas de alvenaria, fechar com cimento todas as aberturas que tenham diâmetro maior ou igual a 0,5cm, para evitar a entrada de roedores no interior dos domicílios.
- c) () Os produtos e os alimentos armazenados no interior dos domicílios devem ser conservados em recipientes fechados à prova de roedores e a 40 cm do solo.
- d) () Deixar sobras da comida ou ração dos animais domésticos nos seus potes ou pratos depois que eles comerem.

21ª - A respeito da Toxoplasmose assinale a alternativa incorreta:

- a) () O tratamento só é indicado nos casos de doença em órgãos como coração, olhos ou durante a gravidez.
- b) () A infecção nos humanos é assintomática em 80 a 90% dos casos.
- c) () O gato e outros felídeos, que são os hospedeiros definitivos, estão relacionados com a produção e eliminação dos oocistos e perpetuação da doença.
- d) () Não se trata de uma zoonose cosmopolita.

22ª - A Lei nº 8.080 de 19 de setembro 1990 é a lei de:

- a) () Crimes ambientais
- b) () Vigilância sanitária
- c) () PRONAF
- d) () Extensão rural

23ª - Os ruminantes são capazes de digerir a celulose dos vegetais porquê?

Assinale a alternativa correta:

- a) () No rúmen existem glândulas capazes de produzir enzimas que hidrolisam a celulose.
- b) () A celulose é digerida exclusivamente por enzimas existentes na saliva desses animais, com as quais a celulose entra em contato durante os períodos prolongados de ruminação.
- c) () A digestão da celulose é consequência, exclusivamente da maceração das folhas devido a sua permanência prolongada nas câmaras gástricas.
- d) () Os alimentos são misturados com bactérias e protozoários simbióticos que produzem enzimas que hidrolisam a celulose, permitindo a ação posterior das enzimas digestivas.

24ª - Com respeito ao comportamento da Salmonela no que se refere aos fatores extrínsecos e intrínsecos, assinale a alternativa correta:

- a) () Seu máximo desenvolvimento ocorre em meio básico (pH > 7,0).
- b) () É rapidamente destruída em suco de laranja, pois este apresenta pH próximo a 3,5.
- c) () Não sobrevive em carnes curadas com salmoura a 5,2%.
- d) () Seus crescimentos são inibidos em concentração salina superior a 8,0%.

25ª - Referente a Leishmaniose, enfermidade produzida por diferentes espécies de protozoários pertencentes ao gênero Leishmania. Assinale a alternativa correta:

- a) () A Leishmaniose Tegumentar Americana apresenta lesões cutâneas, ulcerações e bordas infiltradas em molduras, tanto na sintomatologia humana quanto nos sinais clínicos nos animais.
- b) () Está distribuída na região norte e nordeste do Brasil, afeta países com carência na defesa em relação a sanidade animal.
- c) () Apresenta como hospedeiro definitivo os caninos, raposas e marsupiais, tanto como na Leishmaniose Tegumentar quanto na visceral.
- d) () A Leishmaniose visceral apresenta lesões viscerais nos animais acometidos, não apresentando lesões cutâneas aparentes.