

PREFEITURA MUNICIPAL DE AGROLÂNDIA
EDITAL DE CONCURSO PÚBLICO Nº 001/2010

Prova concorrendo ao cargo de: **ASSISTENTE SOCIAL**

Inscrição nº:

CADERNO DE QUESTÕES

LÍNGUA PORTUGUESA

BIODIESEL

O biodiesel é uma importante alternativa energética que deve gerar emprego e renda ao agricultor familiar. É produzido a partir de oleaginosas, como girassol, mamona, pinhão manso e dendê, que proliferam na produção da agricultura familiar e nos assentamentos da reforma agrária.

Cerca de 35.000 famílias já participam da cadeia produtiva do biodiesel e, para atender o aumento de encomendas, será necessária a participação efetiva de 208.000 agricultores familiares envolvidos o cultivo de oleaginosas, sendo a maioria da região nordeste.

A principal utilização do biocombustível é a mistura com o diesel, que, a partir de janeiro de 2008, será obrigatória. Todo diesel brasileiro terá pelo menos 2% de biodiesel. Além de ser um combustível renovável, o biodiesel emite menos enxofre na atmosfera, reduzindo a poluição causadora do efeito estufa e de problemas respiratórios. Além disso, os átomos de oxigênio do biodiesel lubrificam melhor, aumentando assim a vida útil de peças do motor a diesel.

A Petrobras, está fazendo testes com mais uma alternativa de combustível, o H-Bio, um novo tipo de óleo diesel produzido a partir de uma mistura de petróleo com 18% de óleo vegetal. O óleo vegetal, por enquanto tem sido o óleo de soja. O processo de produção do H-Bio é mais complexo e mais caro do que o do biodiesel.

Fonte: <http://www.mda.gov.br>

1ª - Com base no texto acima, é correto afirmar que:

- a) () a produção do biodiesel tem como base oleaginosas produzidas em propriedades de latifundiários.
- b) () o biodiesel é um combustível renovável, uma nova alternativa de renda e emprego, porém o fator negativo é a possibilidade de causar danos no motor dos veículos.
- c) () o número de famílias atualmente envolvidas com o cultivo de oleaginosas para a produção de biodiesel é insuficiente para atender a demanda.
- d) () em breve o H-Bio será uma nova opção de combustível. A tendência é produzir mais H-Bio do que biodiesel, pois a produção do H-Bio é mais barata.

2ª - Em princípio, a utilização do biocombustível é mistura:

- a) com a gasolina
- b) com o álcool
- c) com óleo de cozinha
- d) com o diesel

3ª - Dos períodos abaixo, apenas um tem o acento indicativo da crase usado corretamente. Assinale-o.

- a) Ele foi à Roma e voltou à cidade natal.
- b) O jovem foi à Brasília à cavalo.
- c) Cuidado! Criança à bordo.
- d) Todos assistiram à sessão que se realizou às 10 horas.

4ª - Relacione a coluna esquerda com a direita e assinale a alternativa com a sequência correta.

- | | |
|-------------------------|---|
| 1 – Vossa Senhoria | <input type="checkbox"/> Oficiais, Coronel |
| 2 – Vossa Santidade | <input type="checkbox"/> Governador do Estado, Prefeito |
| 3 – Vossa Excelência | <input type="checkbox"/> Papa |
| 4 – Vossa Magnificência | <input type="checkbox"/> Reitores das Universidades |
- a) 3 – 2 – 4 – 1
 - b) 1 – 3 – 2 – 4
 - c) 2 – 3 – 4 – 1
 - d) 1 – 2 – 3 – 4

5ª - Concordância verbal é a que diz respeito aos verbos. Entre os casos especiais de concordância, estão os verbos haver e fazer. Sobre a concordância dos verbos citados, assinale a alternativa correta:

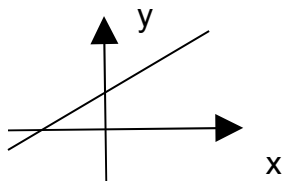
- a) houveram vários questionamentos sobre o tema
- b) haviam pessoas desabrigadas no local
- c) fez sete anos que ela faleceu
- d) em Santa Catarina, fazem invernos rigorosos

MATEMÁTICA

6ª - As medidas das alturas de três irmãos: João, Pedro e José, estão em progressão geométrica. Se os dois maiores medem 1,60m e 1,80m, respectivamente, então a altura de João é, aproximadamente, igual a:

- a) 1,24m
- b) 1,42m
- c) 1,48m
- d) 1,54m

7ª - Analise as afirmações referentes à função afim $f(x) = ax + b$, representada no gráfico:

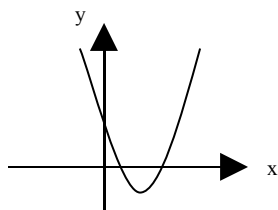


- I. A função é crescente.
- II. Se $a > b$ então $f(x) < 0$.
- III. A reta corta o eixo de y em b .
- IV. A função é constante.

A alternativa que corresponde às afirmativas corretas é:

- a) I e II
- b) I e IV
- c) II e III
- d) I e III

8ª - Observando o gráfico da $f(x) = ax^2 + bx + c$. Podemos



- a) $\Delta < 0$
- b) $\Delta > 0$
- c) $\Delta = 0$
- d) Nenhuma das alternativas são verdadeiras.

CULTURA GERAL E CIDADANIA

9ª - Em relação aos direitos políticos dos cidadãos, o alistamento eleitoral e o voto são:

- a) obrigatórios para os maiores de 18 anos
- b) obrigatórios para os maiores de 16 anos
- c) facultativo para todos os cidadãos
- d) obrigatório apenas nas cidades com mais de 5.000 habitantes

10ª - No ano de 2010, os brasileiros terão a oportunidade de escolher novos nomes para compor o cenário político nacional e estadual. Em relação ao número de Senadores que serão eleitos no país, é correto afirmar:

- a) () o mesmo número de representantes para cada um dos 26 Estados e o Distrito Federal, totalizando 81 Senadores
- b) () Estados maiores elegem número maior de Senadores, totalizando 81 Senadores
- c) () no Brasil serão eleitos na próxima eleição, 90 Senadores, sendo o mesmo número de representantes de cada Estado
- d) () nenhuma das alternativas está correta

CONHECIMENTOS ESPECÍFICOS

11ª - “A “Terapia”, a “Psicoterapia” e a atividade “Clínica” não possuem nenhuma relação ou fundamentação com a formação profissional do assistente social, em conformidade com o artigo 4º ou 5º da Lei 8.662/93. Por outro lado, não possuem reconhecimento da comunidade acadêmica, científica no âmbito do Serviço Social e, finalmente, não são compatíveis com as qualificações do profissional respectivo.”

- a) () Este texto faz parte da Lei 8.863/93
- b) () Faz parte da Constituição Federal
- c) () Parecer Jurídico nº 11/ 09 Representação oferecida, perante o CFESS, por assistentes sociais, pleiteando a Sustação Definitiva do ato ou medida administrativa
- d) () Faz parte do Código de Ética

12ª - Controle Social é o exercício de democratização da gestão pública, que permite à sociedade organizada intervir nas políticas públicas, interagindo com o Estado para definição de prioridades e na elaboração dos planos de ação dos municípios, estados ou do governo federal. São partes integrantes do controle social, exceto

- a) () Dimensão Política (mobilização/ influenciar)
- b) () Dimensão Técnica (fiscalizar a gestão)
- c) () Dimensão Ética (necessidades sociais)
- d) () Dimensão Republicana (fiscalizar as prioridades)

13ª - O conhecimento da legislação social é um pré-requisito para o exercício do trabalho. No caso do Serviço Social, esta é uma matéria obrigatória prevista nas Diretrizes Curriculares. A atualização do conhecimento dos marcos legais, contudo, é uma necessidade contínua de todos(as) os(as) trabalhadores(as) e deve ser buscada conjuntamente pelas equipes do SUAS. Entre as principais legislações que são instrumento de trabalho dos profissionais, destacam-se: exceto

- a) () Constituição Federal – CF, 1988
- b) () Código Penal Decreto-lei 2848/1940
- c) () Norma Operacional Básica de Assistência Social– NOBSUAS/2005
- d) () Lei Orgânica da Assistência Social – LOAS / 1993

14ª - O (SUAS) Sistema Único de Assistência Social é fruto de um sistema público não contributivo, descentralizado e participativo que tem por função a gestão do conteúdo específico da Assistência Social no campo da proteção social brasileira. O SUAS comporta quatro tipos de gestões, assinale a correta:

- a) () gestão municipal
- b) () proteção social estadual
- c) () proteção social especial
- d) () proteção social inicial

15ª - Terceiro Setor: abrange ações públicas que saem do domínio estatal e passam a ser encampadas por organizações da sociedade civil. É o surgimento da iniciativa privada com fins públicos, com o objetivo de combater grandes problemas do mundo atual, como pobreza, violência, poluição, analfabetismo, racismo etc.. Qualificam-se como entidades do terceiro setor:

- a) () associações, entidades de assistência social, saúde e esporte
- b) () supermercado, açougue, ciência e tecnologia
- c) () sociedade civil, bazar e escola
- d) () entidades civis, agricultura e outras organizações

16ª - Em muitos campos de atuação profissional, o Assistente Social é responsável pela realização de estudos sociais, acerca de uma dada realidade, situação conflitual e outros. Esses estudos:

- a) () encerram elementos que precisam ser conhecidos, refletidos e mesmo retomados, oferecendo a outros profissionais e autoridades fundamentos que subsidiem decisões.
- b) () encerram elementos que são construídos para desmitificar a realidade de forma a orientar uma prática profissional imediata no cotidiano institucional.
- c) () encerram elementos que possibilitam a produção de conhecimento científico problematizando formas de atuação assistencialista, as quais levarão a uma reorientação de propostas competentes, adequando o indivíduo à situação.
- d) () encaminham e desencadeiam procedimentos técnico-operacionais fracamente contextualizados que permitem uma ação judicial sobre determinados grupos sociais.

17ª - Das relações do Assistente Social com a Justiça, segundo o Código de Ética, coloque F para as falsas e V para as verdadeiras e assinale a alternativa com a sequência correta.

São deveres do Assistente Social:

- () apresentar à Justiça, quando convocado na qualidade de perito ou testemunha, as conclusões do seu laudo ou depoimento, sem extrapolar âmbito da competência profissional e violar os princípios éticos.
 - () depor como testemunha sobre situação sigilosa do usuário de que tenha conhecimento no exercício da profissão
 - () comparecer perante a autoridade competente, quando intimado a prestar depoimento, para declarar que está obrigado a guardar sigilo profissional nos termos do Código e da Legislação em vigor.
 - () aceitar nomeação como perito e ou atuar em perícia, quando a situação não se caracterizar como área de competência ou de sua atribuição profissional.
- a) () V – F – V – F
b) () V – V – F – F
c) () F – F – F – V
d) () V – V – F – V

18ª - A Política Nacional do Idoso, tem por objetivo assegurar os direitos sociais do idoso, criando condições para promover sua autonomia, integração e participação efetiva na sociedade. Para efeitos dessa Lei considera-se idoso a pessoa com idade igual ou superior a:

- a) () 65 anos
- b) () 64 anos
- c) () 67 anos
- d) () 60 anos

19ª - Assinale a alternativa correta. Para habilitação dos municípios nos níveis de gestão definidos pela NOB/SUAS, exige-se que os mesmos atendam os requisitos e os instrumentos de comprovação:

- a) () preparação dos documentos comprobatórios de habilitação pelo gestor municipal
- b) () análise e deliberação dos documentos comprobatórios pelo Conselho Municipal de Assistência Social
- c) () encaminhamento dos documentos comprobatórios à Secretaria de Estado da Assistência Social ou congênere
- d) () todas as respostas estão corretas

20ª - O Código de Ética Profissional de Assistentes Sociais e Psicólogos estabelece direitos e deveres no âmbito do trabalho em equipe. Entre eles:

- I. resguardam-lhes o sigilo profissional, de modo que estes não podem e não devem encaminhar a outrem, informações, atribuições e tarefas que não estejam em seu campo de atuação.
- II. só devem compartilhar informações relevantes para qualificar o serviço prestado, resguardando o seu caráter confidencial, assinalando a responsabilidade, de quem as receber, de preservar o sigilo.
- III. Na elaboração conjunta dos documentos que embasam as atividades em equipe interdisciplinar, psicólogos e assistentes sociais devem registrar apenas as informações necessárias para o cumprimento dos objetivos do trabalho.

Assinale a alternativa correta:

- a) apenas a I está correta
- b) a I e III estão corretas
- c) apenas a II está correta
- d) a I – II e III estão corretas

21ª - A assistência social aos idosos será prestada de forma articulada, conforme os princípios e diretrizes previstos:

- a) na Lei Orgânica da Assistência Social, na Política Nacional do Idoso, no Sistema Único de Saúde e demais normas pertinentes.
- b) de acordo com a vontade do gestor da assistência social.
- c) de acordo com a vontade do prefeito e com a Política Nacional do Idoso.
- d) de acordo com o Conselho Municipal de Assistência Social e de Segurança Alimentar e no Sistema Único de Saúde.

22ª - Criança e Adolescente, condição peculiar de pessoa em desenvolvimento:

- I. não atingiram condições de defender seus direitos frente às omissões e transgressões capazes de violá-los;
- II. não contam com meios próprios para arcar com a satisfação de suas necessidades básicas;
- III. não podem responder pelo cumprimento das leis, deveres e obrigações inerentes à cidadania da mesma forma que o adulto, por se tratar de seres em pleno desenvolvimento físico, cognitivo, emocional e social;
- IV. não têm capacidade de autodeterminação;
- V. têm restrições ao exercício consciente e responsável da liberdade.

Assinale a alternativa correta:

- a) todos os itens estão corretos
- b) somente o 1 – 3 e 5 estão corretos
- c) somente o 2 e 4 estão corretos
- d) nenhum está correto

23ª - Assinale verdadeiro ou falso:

- () Proteção Social é um conceito amplo que, desde meados do Século XX, engloba a Seguridade Social (ou segurança social).
- () O asseguramento identifica-se com as regulamentações legais que garantem ao cidadão a Seguridade Social como direito.
- () Atualmente a noção de mínimos sociais é muito homogênea.
- () As Políticas Sociais constituem uma espécie de Política Pública que visa concretizar o direito à Seguridade Social.

Assinale a alternativa com a sequência correta:

- a) () F – F – V – F
- b) () V – V – F – V
- c) () V – F – V – F
- d) () V – V – F – F

24ª - Indique a resposta correta no que se refere as pessoas encaminhadas para o Programa de Reabilitação Profissional:

- a) () o beneficiário em gozo de auxílio-doença, acidentário ou previdenciário; o segurado em gozo de aposentadoria especial, por tempo de contribuição ou idade que, em atividade laborativa, tenha reduzida sua capacidade funcional em decorrência de doença ou acidente de qualquer natureza ou causa.
- b) () aposentado por invalidez; o beneficiário em gozo de auxílio-doença, acidentário não-previdenciário.
- c) () o segurado sem carência para auxílio doença previdenciário, portador de incapacidade civil; o dependente pensionista inválido; o segurado em gozo de aposentadoria especial, por tempo de contribuição que, em atividade laborativa tenha reduzida capacidade funcional em decorrência de acidente de qualquer natureza ou causa.
- d) () o dependente maior de 18 anos, portador de deficiência; as Pessoas Portadoras de Deficiência-PPD, ainda que sem vínculo com a Previdência Social; o beneficiário em gozo de auxílio-doença, acidentário ou previdenciário.

25ª - Ao assistente social, enquanto profissional de um serviço socioassistencial, cabe ações de prevenção e provimento de um conjunto de garantias, ou seguranças que cubram, reduzam ou previnam exclusões, riscos e vulnerabilidades sociais. Assim sendo, ao se deparar com um caso de uma criança suspeita de violência física por parte do pai, sua intervenção imediata será:

- a) () proceder ao estudo da família na qual se registra o possível quadro de violência, para definir os desdobramentos que o caso requer.
- b) () encaminhar a criança para um abrigo público.
- c) () entrar com processo de destituição do pátrio poder e depois o pai que defina na justiça se quer ficar com a criança.
- d) () advertir o pai quanto a sua responsabilidade pelo estado da criança e solicitar prestação de serviços à comunidade.